



**Årsrapport til NAV
2017**

Innhold

1. Tiltaksarrangørs kontaktinformasjon
2. Eierforhold
3. Organisasjonskart
4. Ansatte som jobber med APS og AFT
5. AFT-Teamets kompetanse:
6. Arbeidsledernes kompetanse:
7. Fagutvikling og kompetanseutvikling
8. Resultater for APS- og AFT-tiltaket
9. Organisering av APS- og AFT-tiltaket ved KIM-senteret.
10. Kartlegging og yrkesmål
11. Intern arbeidstrening ved KIM-senteret i 2017
12. Kurstilbud for deltakere
13. Tilrettelagt arbeidstrening og oppfølging i ordinært arbeidsliv. (Ekstern praksis)
14. Samarbeid med ordinære bedrifter i 2017
15. Andre på tiltak i KIM-senteret
16. Stiftelsen KIM-senterets mål for 2018

Vedlegg:

- Regnskap for 2017 med noter
- Årsberetning for 2017
- Budsjett for 2018

1. Tiltaksarrangørens kontaktinformasjon

Bedriftens adresse:

Stiftelsen KIM-senteret
Kjøpmannsgata 33
7011 Trondheim
E-post: anne.remen@kimsenteret.no
telefon: 46523912

2. Eierforhold

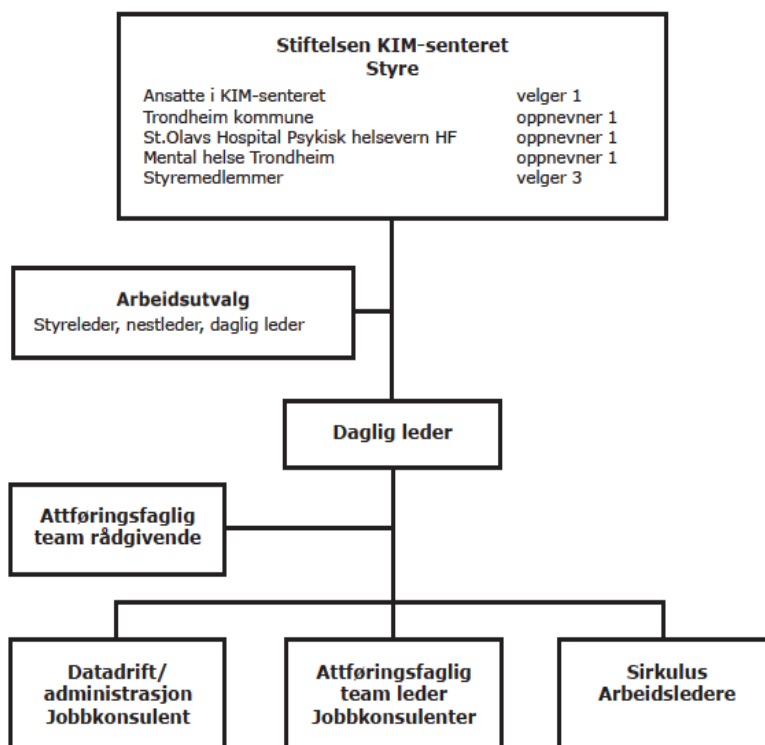
Bedriftens eierforhold: Stiftelse

Bedriften er en stiftelse med et styre bestående av:

Styreleder:	Dagfinn Bjørngen, daglig leder KBT
Nestleder:	tig Antonsen, leder Enhet for psykisk helse og rus, Trondheim komm.
Styremedlem:	Erling Arild Carlsen, styremedlem, daglig leder Nidaros DPS
Styremedlem:	Ragnfrid Solberg, tidl. daglig leder Tiller DPS
Styremedlem:	Berit Gaustad, ansatt, arbeidsleder Sirkulus
Varamedlem:	Kristin Ytterbø, ansatt, jobbkonsulent AFT-team

Bedriften var i 2017 tiltaksarrangør for tiltakene APS og AFT Kunst og kultur (prosjekt med egne prosjektmidler: «TA PLASS»)

3. Organisasjonskart



4. Ansatte som har jobbet med APS og AFT

Teamet har i 2017 bestått av en attføringsfaglig leder, i tillegg til 3 jobbkonsulenter. Disse har hatt ansvar for både APS og AFT-deltakere. Til sammen dekker de 3,8 årsverk. I tillegg til disse har daglig leder et overordnet ansvar, samt at dl bidrar med gjennomføring av kurs, utvikling og temadager for både ansatte og deltakere. Våre arbeidsledere følger opp deltakere i intern arbeidstrening gjennom daglig veiledning og dialog med/mellom jobbkonsulenter og deltakere.

5. AFT- teamets kompetanse:

DAGLIG LEDER			
Utdanning	Varighet	Arbeidserfaring	Varighet
DMM Høgskole	3 år	Daglig leder og pedagogisk leder	25 år
Organisasjon og ledelse, DMMH	1 år	Kursleder for Jobbklubb og Veien til arbeid, Euroskolen	2 år
Pedagogisk veiledning, DMMH	3 mnd	Karriereveileder, Oppfølgingstiltaket, Escala Karriere	2 år
Organisasjonsutvikling og ledelse, BI Nydalen	1 år	Kursutvikler, KBT (Kompetansesenter for brukererfar. og tjenesteutvikling)	1 år
Couch og NLP- skolen, Norge	3 mnd	Daglig leder, Stiftelsen KIM-senteret	des. 2017
ATTFØRINGSFAGLIG LEDER og JOBBKONSULENT			
Utdanning	Varighet	Arbeidserfaring	Varighet
Cand. mag. (sosiologi, sos. ant., historie)	4 år	Flyktningkurator	1 år
Praktisk pedagogisk utdanning	1 år	Tiltaks koordinator ved Enhet for sosiale tjenester	2,5 år
Cand. philol. (historie)	4,5 år	Tilrettelegger AFT/jobbkonsulent	9 år
		Attføringsfaglig leder	5 år
JOBBKONSULENT OG PROSJEKTLEDER			
Utdanning	Varighet	Arbeidserfaring	Varighet
Cand. mag.(psykologi rådgiving spes ped)	4 år	Saksbehandler sosialkontor	1 år
Master i spes ped.	2 år	Miljøterapeut ved DPS	5 år
		Prosjektleder/koordinator	8 år
JOBBKONSULENT OG MARKEDSKONTAKT			
Utdanning	Varighet	Arbeidserfaring	Varighet
Cand. mag. (psykologi/sosiologi)	3 år	Hjemmehjelp/ pleie	1 år
Cand. Polit (psykologi)	4 år	Ulike engasjement innen helsesektoren	3 ½ år
		Tilrettelegger AFT/ Jobbkonsulent	9 år
JOBBKONSULENT OG MARKEDSKONTAKT			
Utdanning	Varighet	Arbeidserfaring	Varighet
Styrmannskole	2 år	Matros og styrmann	9 år
		Lagerarbeider videre Lagersjef i til sammen	13 år
		Eier av og daglig leder for store bedrifter innen salg av kjøkkeninnredning og hvitevarer	12 år
		Tilrettelegger AFT/Jobbkonsulent	8 år

6. Arbeidslederens kompetanse:

ARBEIDSLEDER 1			
Utdanning	Varighet	Arbeidserfaring	Varighet
Kontorfaglært	3 år	Butikkmedarbeider	9 år
		Lærling kontorfag	3 år
		Resepsjonist / sekretær	3 år
		Arbeidsleder	8 år
ARBEIDSLEDER 2			
Utdanning	Varighet	Arbeidserfaring	Varighet
Frisør	3 år	Frisør	11 år
Handelsskole	1 år	Aktivitør	2 år
Søm og form/farge	2 år	Arbeidsleder	15 år
Aktivitør	2 år		
ARBEIDSLEDER 3			
Utdanning	Varighet	Arbeidserfaring	Varighet
HIST Byggfag	5 år	Anleggspraksis	1 år
		Avløser og snekker	5 år
		Arbeidsleder	15 år
ARBEIDSLEDER 4			
Utdanning	Varighet	Arbeidserfaring	Varighet
Svakstrømsmontør VGS	1 år	Datafaglig arbeid – ulike arbeidsgivere	18 år
HIST EDB-utdanning	2 år	Arbeidsleder	14 år
NTH Databasesystemer	0,5 år		

7. Fagutvikling og kompetanseutvikling

- KIM-senterets ansatte har ukentlige samlinger til KIM-forum, hvor evaluering, erfaringsutveksling, planlegging og kompetanseheving står på agendaen. Attføringsfaglige emner har fokus i disse møtene. I tillegg til disse møtene, har vi fagdager med variert faglig innhold. I 2017 har disse dagene i stor grad blitt brukt til gjennomgang og ivaretagelse og kvalitetssikring opp mot vår Equass-sertifisering og NAVs kravspesifikasjoner.
- Ut over dette har jobbkonsulentene deltatt i Vekstakademiets kurs «Praksisavtaler i næringslivet», hvor innholdet hadde vekt på bedriftsnettverk, forventningsavklaringer og systematisk oppfølging av deltakere i forhold både arbeidsgiver og jobbkonsulent. Dette ble opplevd som et nyttig kurs med tanke på økt fokus mot ordinære arbeidsplasser.
- I tillegg deltok de ansatte på Fagkonferansen, hvor blant annet IPS og CSR (Corporate Social Responsibility) sto på agendaen.
- I 2017 kjøpte KIM-senteret Veilederen Basis og Rådgiveren fra Netped, for å ha et godt kartleggingsverktøy for basiskunnskaper
- Det er i tillegg utarbeidet en plan for kompetanseheving i 2018, med fokus på Supported Employment (SE). Dette omfatter mer kunnskap om selve SE metodikk, økt kompetanse i bruk av kartleggingsverktøy, økt kunnskap om karrierekompetanse m.m.

8. Resultater for APS- og AFT-tiltaket

I 2017 har KIM-senteret hatt følgende tildelte rammer

01.01.18 – 31.08.2018 20 APS plasser

01.09.18 – 31.12. 2018 20 AFT plasser

Antall deltakere som har vært i

tiltaket i løpet av 2017:	65
Antall deltakere 1/1 2017	21
Startet i løpet av året	44
Sluttet i løpet av året	37
Antall deltakere per 31/12 2017	28

Sluttårsak:	
Arbeid:	4
Egenfinansiert utdanning	1
Annet tiltak	2
Medisinsk behandling	17
Søker utføre	9
Manglende oppmøte	2
Flyttet	1
Soning	1

Gjennomsnittstid i tiltaket	279,2 dager
Andel deltakere som var i ekstern praksis	43 %
Antall dager før de startet opp i ekstern praksis	130 dager

Kommentar til resultatene:

På tross av at fokus har vært på ekstern praksis 2017 har en del av tiltaksdeltakerne hatt behov for å starte sin arbeidstrening først internt ved Sirkulus. Dette har blitt avtalt på trekantsamtale ved oppstart med NAV-veileder og tiltaksdeltaker. Flere tiltaksdeltakere hadde dessverre hatt for store helseutfordringer til at de klarte å starte opp i ekstern praksis. Dette førte til at totalt 70 % av de som ble skrevet ut, ble skrevet ut på grunn av store helseutfordringer. 43 % av deltakerne som var i tiltaket var ute i ekstern praksis, dette er et resultat KIM-senteret ikke er fornøyd med. Det vil i 2018 jobbes aktivt med å bedre dette resultatet. Det jobbes med å få avklart på et tidligere tidspunkt hvorvidt deltaker klarer å nyttiggjøre seg tiltaket. Vi har et økt fokus på at de som er i AFT-tiltaket har god progresjon mot ordinær jobb.

9. Organisering av APS- og AFT-tiltaket ved KIM-senteret.

KIM-senteret har de siste årene hatt stadig mer fokus på arbeidstrening i ordinære bedrifter (ekstern praksis). Ved oppstart av AFT-tiltaket i 2017 med Supported Employment (SE) som metodikk, hvor den ordinære arbeidsplassen vektlegges som hovedarena for læring og utvikling (place, then train and maintain), ble det besluttet å legge ned to interne avdelinger (Kontoret og Datadrift) og beholde kun en intern avdeling (bruktbutikken Sirkulus)

KIM-senteret har også i 2017 vektlagt brukermedvirkning, og deltakere har til enhver tid vært med å utforme eget attføringsløp på flere nivåer og arenaer. Deltakere oppfordres i stor grad til å ta ansvar for egen arbeidspraksis parallelt med at jobbkonsulenter og arbeidsleder bistår med tilrettelegging og veiledning. Vi har hele mennesket i fokus, og det har vært fokus på at deltakere selv setter delmål for å komme nærmere ordinær jobb.

10. Kartlegging og yrkesmål

I utgangen av 2017 hadde KIM-senteret kartleggingsverktøyene:

- WIE
- SCI-A
- JobPics
- Veilederen Basis
- Rådgiveren

Jobbkonsulent og deltaker har i samtaler brukt ulike karriereverktøy for å kartlegge deltakers kompetanse og komme fram til hva som skal være deltakers yrkesmål. Yrkesmålet har blitt valgt med bakgrunn i deltakers ønsker og interesser. I løpet av kartleggingsprosessen har det blitt drøftet hvilke forhold utenfor jobben som kan være til hinder for at deltaker kommer i jobb, hvordan deltaker kan overkomme disse hindringene, og hva som må tilrettelegges for at deltaker skal kunne komme i jobb. Det har blitt utformet CV, og liste over aktuelle arbeidsgivere å ta kontakt med.

11. Intern arbeidstrening ved KIM-senteret i 2017

Ved intern praksis er det alltid en arbeidsleder til stede, og tiltaksdeltakeren har mulighet til å jobbe skjermet ved behov. Det er en gradvis tilnærming eller tilbakeføring til arbeidslivet ut ifra den enkeltes ønsker og behov, og aktuelle delmål kan være; å bygge opp stillingsprosent, stabilisere oppmøte, sosial trening, tilpassing av arbeidsoppgaver. Ved intern praksis har vi stor fokus på at deltaker skal oppleve mestring og få selvtilit til å gå videre på veien mot ordinær jobb. Vi mener den interne praksisen vi kan tilby er i samsvar med krav som stilles i det ordinære arbeidsliv.

Brukthandleriet Sirkulus.

Sirkulus er en brukthandel som drives som en ordinær butikk. Sirkulus kan tilby praksis i arbeidsoppgaver som kundebehandling, kassearbeid, verdivurdering av møbler, interiør og klær, betjene Sirkulus nettsider og sosiale medier, samt markedsføring. Sirkulus har også arbeidsoppgaver innen renhold, lager, transport, dekoratør m.m.

Kontoret.

KIM senteret har i første halvdel hatt mulighet til å tilby arbeidsoppgaver innenfor kontor/resepsjon men i mindre omfang. Her har vi mulighet til å legge til rette for kontoradministrative oppgaver, samt å bli kjent med av programmer for grafisk design og billedbehandling. På tross av at avdelingen ble lagt ned i 2017, kan KIM-senteret ved enkelte tilfeller fortsatt legge til rette for intern praksis innen kontor, men kun for en kort periode før ekstern praksis.

Datadrift.

Avdelingen har driftet, reparert og installert alt datautstyr vi har i bedriften. I tillegg har de tatt imot mot en del oppdrag for private som ønsker hjelp med datautstyr. Denne avdelingen har hatt arbeidsområde i alle KIM-senterets lokaler hvor det finnes datautstyr. Avdelingen ble lagt ned desember 2017, men KIM-senteret vil i 2018 ha mulighet til å legge til rette for noe opplæring innen IT, men ikke i 100 % deltakelse. Vi har også mulighet til å gi oppfølging dersom noen ønsker å ta Datakortet mens de er på tiltak ved KIM-senteret.

12. Kurstilbud for deltakere

KIM-senteret har et klart jobbfokus, og har i 2017 gjennomført kurs og temadager som tar for seg emner som styrker deltakerne i jobbsøkerprosessen, blant annet CV og søknadsskriving, intervjutrening, motivasjon og empowerment. I 2018 har kurstilbudet og gruppeaktivitetene blitt videreutviklet og utvidet.

13. Tilrettelagt arbeidstrening og oppfølging i ordinært arbeidsliv. (Ekstern praksis)

Alle ansatte ved KIM-senteret har i 2017 hatt økt fokus på at tiltaksdeltakerne skal ut i ekstern praksis, enten ved oppstart i AFT eller etter å ha vært i praksis internt en kort periode. Hvordan trygge og motivere deltakere til å ta steget ut i ekstern praksis har vært et gjennomgående tema på møter ansatte har hatt.

På grunn av at KIM-senteret er en liten attføringsbedrift (pr. i dag 20 AFT-plasser) har vi i 2017 ikke hatt skriftlige samarbeidsavtaler med ordinære arbeidsgiver, men arbeider ut fra hver enkelt

deltakers preferanser for arbeid, slik at vi finner en praksisplass som er forenelig med deltakers yrkesmål. Vi har et stort nettverk av bedrifter som vi samarbeider med, og har hatt fokus på god markedskompetanse og pleie av gode kontakter.

Vi har i 2017 jobbet for å videreutvikle og bedre vår oppfølging av både deltakere som er i ekstern praksis og deres arbeidsgivere/kontaktpersoner. Jobbkonsulentene har gitt både deltakerne og arbeidsgiverne tett oppfølging og oppfølging som er tilpasset den enkelte behov. Det har vært fokus på mulighetene for ordinær jobb fra dag en, og arbeidsgivers vurdering av arbeidsevne opp i mot de krav som stilles ved arbeidsplass har vært en viktig del av kartleggingen. Når deltaker har mestret arbeidsoppgavene på arbeidsplassen, har jobbkonsulent bistått deltaker i å forhandle med arbeidsgiver om en ansettelse, arbeidsbetingelser og lønn.

14.Samarbeid med ordinære bedrifter i 2017

KIM-senteret har i 2017 samarbeidet med 38 ulike ordinære bedrifter om arbeidstreningsplasser. Vi har ikke hatt faste samarbeidsavtaler med arbeidsgivere, men arbeider ut i fra hver enkelt deltakers preferanser til arbeid. Fokus har vært god markedskompetanse og pleie av gode kontakter.

1	Barne- og familietjenesten, Rosten
2	Berg barnehage
3	Bispehaugen skole
4	Bunnpris
5	Byantikvaren
6	Byåsen skole
7	Escala
8	Flatås skole
9	Gjør det selv Billeie
10	G-Max, Lade
11	Hornemannsgården
12	Humanistisk Forbund
13	Kongsvegen barnehage
14	Kvalifiseringssenter for innvandrere (INN)
15	Ladesletta bo- og servicesenter
16	Life, City Lade
17	Meny Solsiden
18	Nidarvoll barnehage
19	Nille City Lade
20	Nille Heimdal
21	Nille Sirkulus
22	Nille Sirkus Shopping
23	Norli bokhandel, City Syd
24	OBS Lade
25	Oddrun Engans Fotpleie
26	Orion vaktmesterservice
27	Pip-pip kompetanse

28	Ranheim skole
29	Rema 1000, Olav Tryggvasson
30	Skeidar
31	Trondheim folkebibliotek
32	Trondhjem turistforening
33	Valentinlyst Bo og servicesenter
34	Valentinlyst Helse og velferdsenter
35	Vita City Lade
36	Vitensenteret
37	XXL sport
38	Sommerstua

15. Andre på tiltak i KIM-senteret:

- i 2017 KIM-senteret har hatt to personer som har jobbet i VTA i ordinær virksomhet. De har jobbet ved KIM-senteret i flere år. De har i 2017 hatt arbeidsoppgaver innen butikkarbeid og registrering av bøker. Begge har jobbet godt med oppgavene sine.
- Vi har også hatt en deltaker på Integreringstilskudd fra Malvik kommune.

16. Stiftelsen KIM-senterets mål for 2018:

- Økt fokus på ekstern arbeidstrening med ordinær jobb i andre enden
- Øke tilbudet om kurs- og temadager for deltakere, hvor både fokus på jobbsøkerprosessen og fokus på personlig utvikling vil ivaretas.
- Økt faglig utvikling hos de ansatte
- Økt kompetanse inne SE
- Søke flere tiltak i nav (f.eks. AMO-kurs), søke flere AFT-plasser og eventuelt søke VTA-plasser
- Styrke Stiftelsen KIM-senteret økonomi for å sikre en trygg drift i fremtiden